

Artisan Tool

取扱説明書 充電式ジグソー

モデル：ATJS01B ATJS01BK はバッテリーは別売
(ATJS01B-BT はバッテリー付属)



この度は、弊社の商品をお買い求めいただき、誠にありがとうございます。


- ご使用になる前に、この『取扱説明書』をよくお読みになり、正しくお使いください。
- この『取扱説明書』はお手元に大切に保管してください。
- 本製品は改良のため、予告なく仕様等を変更する場合があります。
- 製品に何かご不明な点がありましたら、いつでもお気軽に弊社までお問い合わせください。

※操作方法の動画が希望な場合、販売者にご連絡ください。

1. はじめに

- 使用前に、取扱説明書をよく読み、安全に正しく使用してください。
- 安全上の注意や商品仕様などは、予告なく変更される場合があります。そのため、購入された商品と、取扱説明書に記載された内容が、一部異なる場合がありますので、ご了承ください。
- 本製品は、木材やアルミニウム、軟銅板、プラシチックなどの切断に使用します。本来の用途以外に使用しないでください。

2. 取扱説明書について

- 当社の許可なく、取扱説明書の内容全部または一部を複製、改修し、無断で転載することは、禁止されています。
- 取扱説明書および本体に貼り付けられた重要ラベルの、安全に関わる項目には マークを使用しています。製品を安全に使用し、ご本人や他の方への危害や財産への損害を、未然に防ぐものですので、必ず守ってください。
- 取扱説明書をなくしたり、重要ラベルを汚したりせずに、使用者がいつでも読むことができるよう、大切に保管してください。
- 警告、注意および重要事項の意に反して、安全義務を怠り、規定外の使用による機器の破損やケガなどに関しては、当社では一切の責任を負いかねますので、ご了承ください。

安全に関する表示について

表示	意味
警告	この表示を無視し、誤った使い方をすると、「使用者が死亡または重傷を負う危険が想定される」内容のご注意。
注意	この表示を無視し、誤った使い方をすると、「使用者が傷害を負うまたは物的損害を負う危険が想定される」内容のご注意。
重要	この表示内容は、「商品を正しく使用するため」に守らなければならない要点。

3. 充電工具共通の安全上のご注意



- ・ご使用前に、「取扱説明書」と「安全上のご注意」すべてをよくお読みの上、正しく使用してください。
 - ・感電、火災、重傷など事故を未然に防ぐために、この「安全上のご注意」を必ず守ってください。
- a) 作業環境
1. 作業場は、整理整頓してください。また、十分に明るくし、いつもきれいに保ってください。
 - ・ ちらかった暗い場所や作業台は、事故の原因となります。
 2. 可燃性の液体・ガス・粉じんのある所で使用しないでください。
 - ・ 充電工具から発生する火花が発火や爆発の原因になります。
 3. 使用中は子供や第三者を作業場に近づけないでください。
 - ・ 注意が散漫になり、操作に集中できなくなる可能性があります。
 - ・ 作業員以外、充電工具や充電器のコードに触れさせないでください。
- b) 電気に関する安全事項
1. 電源コンセントは充電器の電源プラグに合ったものを使用してください。また、電源プラグの改造をしないでください。接地付きプラグは確実にアースをしてください。
 - ・ 改造していない電源プラグおよびそれに対応するコンセントを使用すれば、感電のリスクが低減されます。
 2. 金属製のパイプや暖房器具、電子レンジ、冷蔵庫の外枠などアースされているものに身体を接触させないようにしてください。
 - ・ 感電する恐れがあります。
 3. 充電工具は、雨ざらしにしたり、湿った、またはぬれた場所で使用したりしないでください。
 - ・ 充電工具内部に水が入り、本機による感電やバッテリーが短絡する恐れがあります。
- c) 作業員に関する安全事項
1. 「取扱説明書」と「安全上のご注意」をお読みになって、充電工具とその操作を理解した方以外は使用させないでください。
 - ・ 理解せずに使用することは危険です。
 2. 油断しないで十分注意して作業を行ってください。
 - ・ 充電工具を使用する場合は、取扱方法、作業の仕方、周りの状況など十分注意して慎重に作業してください。
 - ・ 疲れていたり、アルコールまたは医薬品を飲んでいる場合は、充電工具を使用しないでください。
 - ・ 一瞬の不注意が深刻な傷害を招きます。
 3. 安全保護具を使用してください。
 - ・ 作業時は、常に保護メガネを使用してください。必要に応じて、防じんマスク、すべり防止安全靴・ヘルメット、耳栓（イヤマフ）などを着用してください。
 4. 不意な始動は避けてください。
 - ・ スイッチに指をかけて運ばないでください。
 5. 充電工具の電源を入れる前に、調整キーやレンチなどは、必ず取りはずしてください。
 - ・ 電源を入れたときに、取り付けたキーやレンチなどが回転して傷害の恐れがあります。
 6. 無理な姿勢で作業をしないでください。
 - ・ 常に足元をしっかりとらせ、バランスを保つようにしてください。
 7. きちんとした服装で作業してください。

- ・ だぶだぶの衣服やネックレスなどの装身具は、回転部に巻き込まれる恐れがあるので着用しないでください。
 - ・ 髪、衣服、手袋は回転部分に近づけないでください。
 - ・ 屋外での作業の場合には、すべり止めの付いた履物の使用をおすすめします。
 - ・ 長い髪は、帽子やヘアカバーなどで覆ってください。
8. 集じん装置が接続できるものは接続して使用してください。
- ・ 充電工具に集じん機などが接続できる場合は、これらの装置を確実に接続することで粉じんの人体への影響を軽減できます。
- d) 電動工具の使用と手入れ
1. 無理して使用せず作業に合った充電工具を使用してください。
- ・ 安全に能率よく作業するために、充電工具の能力に合った負荷で作業してください。
 - ・ 小型の充電工具やアタッチメントは、大型の充電工具で行う作業には使用しないでください。
2. スイッチに異常がないか点検してください。
- ・ スイッチで始動および停止操作できない充電工具は危険です。使用せず修理をお申付けください。
3. 充電工具の誤始動を防ぐために、次の作業前はスイッチを切り、バッテリーを本機から抜いてください。
- ・ 本機の調整
 - ・ 刃物、砥石、ビットなどの付属品の交換
 - ・ 保管、または修理
 - ・ その他危険が予想される作業
6. 先端工具は、鋭利できれいな状態を保ってください。
- ・ 先端工具を適切に手入れすることで、円滑な作業と容易な操作ができます。
7. 充電工具、付属品、アタッチメント、先端工具類は、作業条件や実施する作業に合わせてご使用ください。
- ・ 指定された用途以外に使用すると、事故の原因になります。
8. 極端な高温や低温の環境下では十分な性能を得られません。
- e) 充電工具の使用と手入れ
1. バッテリーを差し込む前に、スイッチが切れていることを確認してください。
- ・ スイッチがオンの位置にあるときにバッテリーを差し込むと事故につながります。
2. バッテリーは専用充電器以外では充電しないでください。
- ・ ほかのバッテリー用の充電器を流用すると、火災、発熱、破裂、液漏れの恐れがあります。
3. 指定した専用バッテリー以外使わないでください。また、改造したバッテリー（分解してセルなどの内蔵部品を交換したバッテリーを含む）を使用しないでください。
- ・ 工具本体の性能や安全性なども損なう恐れがあり、火災やけが、故障、破裂などの原因になります。
4. バッテリーの端子部を金属などで接触させないでください。
- ・ バッテリーを金属と一緒に工具箱や釘袋などに保管しないでください。発熱、発火、破裂の恐れがあります。
 - ・ 本機または充電器からはずした後は、バッテリーにバッテリーカバーを必ず取り付けてください。
5. 高温などの過酷な条件下ではバッテリーから液漏れすることがあります。漏れ出た液体に不用意に触れないでください。
- ・ 万が一、バッテリーの液が目に入ったら、直ちに綺麗な水で十分洗い医師の治療を受けてください。
 - ・ バッテリーの液は炎症ややけどの原因になることがあります。

1. 損傷した部品がないか点検してください。

・使用前に、保護カバーやその他の部品に損傷がないか十分点検し、正常に作動するか、また所定機能を発揮するか確認してください。異常がある場合は、使用する前に修理を行ってください。

・破損した保護カバー、その他の部品交換や修理は、取扱説明書に従ってください。取扱説明書に記載されていない場合は、販売者に修理をお申し付けください。スイッチが故障した場合は、お買い上げの販売店、または販売者に修理をお申し付けください。

・異常・故障時には、直ちに使用を中止してください。そのまま、使用すると発煙・発火、感電、けがに至る恐れがあります。

2. 正しい付属品やアタッチメントを使用してください。

・この取扱説明書および当社カタログに記載されている付属品やアタッチメント以外のものを使用すると、事故やけがの原因となる恐れがあるので使用しないでください。

3. 材料を加工する工具では、材料をしっかりと固定してください。

・材料を固定するために、クランプや万力などを利用してください。手で保持するより安全で、両手で充電工具を使用できます。（材料を動かして加工する製品を除く。）

4. 使用時間が極端に短くなったバッテリーは使用しないでください。

5. 落としたり、何らかの損傷を受けたバッテリーは使用しないでください。

6. ご使用済みのバッテリーは一般家庭ゴミとして棄てないでください。

・棄てられたバッテリーがゴミ収集車内などで破壊されて短絡し、発火・発煙の原因になる恐れがあります。

7. ラッカー、ペイント、ベンジン、シンナー、ガソリン、ガス、接着剤などのある場所では充電しないでください。

・爆発や火災の恐れがあります。

4. 充電式ジグソー安全上の注意事項



1. 作業する箇所に、電線管・水道管やガス管などの埋設物がないことを、作業前に十分確かめてください。
 - ・埋設物があると、ノコ刃（ジグソーブレード）が触れ、感電や漏電・ガス漏れの恐れがあり、事故の原因になります。
2. 使用中は、本機を確実に保持してください。
 - ・確実に保持していないと、本機が振られ、けがの原因になります。
3. 使用中は、ノコ刃（ジグソーブレード）や切粉の排出部に手や顔などを近づけないでください。
 - ・けがの原因になります。
4. 使用中、本機の調子が悪かったり、異常音がしたときは、直ちにスイッチを切って使用を中止し、販売者に点検・修理をお申し付けください。
 - ・そのまま使用していると、けがの原因になります。
5. 誤って落としたり、ぶつけたときは、ノコ刃（ジグソーブレード）や本機などに破損や亀裂、変形がないことをよく点検してください。
 - ・破損や亀裂、変形があると、けがの原因になります。



1. ノコ刃（ジグソーブレード）や付属品は、取扱説明書に従って確実に取り付けてください。
 - ・確実にないと、はずれたりし、けがの原因になります。
2. ノコ刃（ジグソーブレード）および取り付け面の切粉などを拭き取ってください。
 - ・ブレードがはずれたり、折れたりして、けがの原因になります。
3. 作業直後のノコ刃（ジグソーブレード）は大変熱くなっていますので、触れないでください。
 - ・やけどの原因になります。
4. 高所作業のときは、下に人がいないことをよく確かめてください。
 - ・材料や本機などを落としたときなど、事故の原因になります。
5. 運転させたまま、台や床などに放置しないでください。
 - ・けがの原因になります。

5. 製品仕様

製品型番	電式ジグソー ATJS01B ATJS01BK
本体サイズ	25*7.3*20 cm
重量	1.52 kg kg(バッテリー含まず)
電源	直流 18V
無負荷回転数	0~3,000 min-1 6段調整
ストローク	20mm
オービタル量の調節	3段
傾斜切断角度	左右 0~45°
吸塵機能	接続可
使用ブレード	B タイプ (T字型タイプ) ※ストレートタイプは合いません
切断能力 (厚さ)	木材:80mm アルミ:12mm 軟鋼板:5mm
付属品	平行定規×1

●商品改良のため、主要機能及び形状などは、予告なく変更する場合がありますので、ご了承ください。

7. 各部名称



- ① 平行定規
- ② ベースカバー
- ③ ベース
- ④ 吸塵ホース
- ⑤ 防塵カバー
- ⑥ LED ライト
- ⑦ スピード調節ボタン
- ⑧ 引金スイッチ
- ⑨ ロックオフボタン
- ⑩ バッテリー端子部
- ⑪ オービタル切替スイッチ

8. 使用方法

バッテリーの取り付け・取りはずし方



◆不意の作動によるけがの発生を防ぐため、正逆転切り替えレバーが“安全ロックの位置（中央）”になっていることを確認してください。



- ◆バッテリーを取り付けたり取り外したりするときは、必要以上の力を加えないでください。
- ◆不意の脱落を防ぐため、確実に固定されているか確認してください。

取り付け

バッテリーを本体の溝に合わせ、“カチッ”とするまで確実に挿入してください。

取り外し

バッテリー取り外しボタンを押しながら、バッテリーを本体から前方へ引き出してください。

ジグソーブレードの取り付け・取りはずし方



- ◆ジグソーブレードの取り付け・取りはずし際は、必ずスイッチを切りバッテリーを抜いてください。
- ・バッテリーを差したまま行くと事故の原因になります。



ジグソーブレードおよび取り付け面の切粉などを拭き取ってください。

- ・ジグソーブレードがはずれたり、折れたりして、けがの原因になります。ジグソーブレードは確実に取り付けてください。
- ・確実にないと、はずれたり、けがの原因になります。作業直後のジグソーブレードは大変熱くなっていますので触れないでください。
- ・やけどの原因になります。

ジグソーブレードを取りはずす際、ジグソーブレードの刃先、切削クズ等に注意してください。

- ・けがの原因になります。
- ブレードは B タイプを使用してください。
- ・他のブレードを使うと固定が不完全となり、けがの原因になります。

取り付け方（ジグソーブレード別売り）

1. 底盤のカバーと透明カバーを取り外してください。
2. ツールオープナーを一番右へ回して開けてください。
3. そのままの状態でジグソーブレードをブレードクランプに差し込み、ブレード2ヵ所の突起が完全に見えなくなるまで奥へ押し込んでください。※最初差込が若干固めの場合が御座いますが奥へガンガン押し込む事により部品と刃が馴染み、次回からすんなり入るようになる事があります。またブレードクランプが短い位置で刃をはめるとジグソーガイドに刃が当たり刃が斜めとなり、奥まで入りません。バッテリーを付け一度ブレードクランプをずらしてから刃をはめてみてください。
4. ツールオープナーを元の位置まで戻してください。
5. ジグソーブレード装着後、軽く引っ張り、抜けないことを確認してください。





取りはずし方

1. ツールオープナーを図のように開けてください。
 2. ジグソーブレードをベース側に引き抜いてください。
- ご注意：ローラー部には、時々潤滑油をさしてください。

スイッチの操作



本機にバッテリーを差し込む前に、スイッチが切れていることを必ず確認してください。

- ・ スイッチを入れたままバッテリーを差し込むと急に回りだし、事故の原因になります。

- ・ スイッチはロックオフボタンを 押した状態にした後、引金を引くと入り、離すと切れます。



スピード調整ボタンの操作

- ・ スピード調整ボタンを押すことにより、0～3000 min-1 の間で自由にストローク数を変えられます。
- ・ スピード調整ボタン表示は1～6 まであり、数字が大きくなるに従ってストローク数は多くなります。
- ・ 材料の種類に合ったスピード調整を選んでください。

ご注意：高速では速く切れますが、ジグソーブレードの寿命が短くなります。また、低速では、ジグソーブレードの寿命は長くなります。適宜ご調整してください。






注意

- ・ 低回転で長い時間の連続作業を行いますと、モータに無理がかかり焼損の原因になります。
- ・ スピード調整ボタンは 1 より下にはいきません。また 6 より上にもあがりません。無理な切替は故障の原因になりますので、スピード調整ボタンは必ず、1 → 2 → 3 ... 6、6 → 5 → 4 ... 1 の範囲で回してください。

オービタル運動の調整

- ・ ジグソーブレードが上下・前後、同時に動く運動をさします。これにより切断能率がよくなります。
- ・ セット位置が 0 のときは、上下運動のみです。
- ・ セット位置が「1~2」のときは、1→2 の順に前後運動が大きくなります。
- ・ セット位置は側面にあるオービタル調整レバーでかえることができます。

セット位置	ブレードの動作	用途
0		軟鋼板・ステンレス・プラスチックの切断および木材・合板のきれいな切断
1		軟鋼板・アルミ・硬質木材の切断
2		木材・合板の切断・アルミの高速切断

ライトの点灯

注意

- ライトの光を直接のぞきこんだり、目に当てないでください。
- ・ ライトの光が連続して目に当たると、目をいためる原因になります。

- ・ スイッチの引金を引くと点灯し、離すと 5 秒後消灯します。

切断方法

⚠ 注意

ベースを材料から浮かして使用したり、急激にジグソーブレードをひねるような切断をしないでください。

- ・ ジグソーブレードが折れたりして、けがの原因になります。

ジグソーブレードを材料に当てたままスイッチを入れないでください。

- ・ ジグソーブレードが材料に当たっていると、キックバックにより本機が浮き上がることがあり、けがの原因となります。

・ 切断を始めるときは、ジグソーブレードが材料にあたらない位置でスイッチを入れ、ベースを材料に密着させ、ケガキ線に合わせて切断してください。

- ・ 曲線切断するときには、本機をゆっくり進めてください。

※木目に引っ張られるため直線切断で曲ってしまうのが自然で、フリーハンドでの自由曲線の切断など細工向き、長い直線を切るのには不向きです。直線切断には丸ノコをおすすめします。



傾斜切断

⚠ 警告

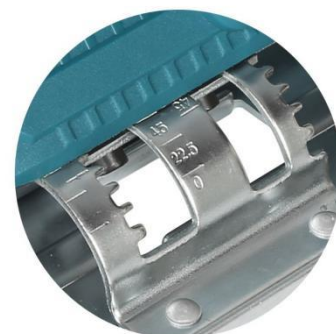
ベースを傾斜させるときは、必ずスイッチを切りバッテリーを抜いてください。

- ・ バッテリーを差したまま行くと事故の原因になります。

・ ベースを傾斜させることによって左右 45 度までの傾斜切断ができます。

・ ベースを傾斜させるには、ベース下部に付いているベース固定ネジを六角棒レンチでゆるめて、ベースを動かし、ベースの半円部に付いている横溝をベース固定ネジの位置に合わせてください。

・ ギヤハウジングの V 字溝をベースの半円部の傾斜目盛に合わせ、ベース固定ネジを六角棒レンチでしっかり締め付けてベースを固定してください。



傾斜目盛

壁ぎわまで切断するとき

- ・ベース裏側のベース固定ネジをゆるめ、ベースを後方へ移動させて固定してください。

切り抜き切断

- ・切断を開始する箇所が端面でなく、切断材の中央部などの場合はまず切り口を作らなければなりません。この場合は、あらかじめドリルなどで直径 12mm 以上の穴をあけ、その穴にジグソーブレードを入れて切断してください。

金属の切断

- ・切削油を使用してください。
- ・切削油を使用しないと、ジグソーブレードの寿命が極端に短くなりますのでご注意ください。
- ・グリスを材料の裏面に塗って使用方法もあります。

ベースカバー

- ・化粧板、軟質の新建材など材料の表面に傷を付けたくない場合にお使いください。
- ・ベースカバーの先端側をベースにかぶせてから、後部のツメをはめ込んでください。



ダストノズルについて

- ・ダストノズルを取り付けることにより、集じん機と接続でき、衛生的な切断作業が可能になります。（集じん機を使用してください。）
- ・ダストノズルの突起部をベースの穴にはめ込み、取り付けてください。
- ・取りはずす場合は、取り付け方の逆の要領で行ってください。

カットの曲がりが多い場合

※ジグソーはマルノコに比べるとカットが曲がりやすい傾向にあります

- ・ブレードの曲がりの確認

ベース幅がないので不安定になりやすく

横方向の力が加わる事でブレードが曲がりやすくなり

カットが曲がってしまう

→新しいブレードに交換する（ブレードは消耗品です）

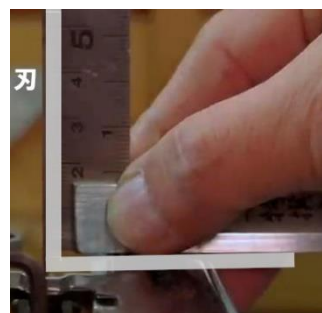
- ・直角の調整

ベースに対して直角（90°）にブレードを付ける

- ・ベース精度の確認

ベースのゆがみや突起の確認

バリや出っ張りなどがあればヤスリで削る



9. トラブルシューティング

● 解決方法を試しても症状が改善されない、また下記以外の症状が発生した時は、お買い求めの販売者まで問い合わせください。

症 状	原 因	対 処
スイッチの引金を引き込んでも、本体動作しない	バッテリーが抜けていませんか。	バッテリーを本機にしっかり差し込んでください。
	バッテリー容量が少なくなっていますか。	本機よりバッテリーを取り外し、バッテリーを充電してください。
切断に時間がかかる	ジグソーブレードが消耗してる	ジグソーブレードを交換する
	使用するバッテリーの電圧が低下してる	本機よりバッテリーを取り外し、バッテリーを充電してください。

10. 保管

保管条件

● 次の保管条件に従い、正しく保管してください。

- ・ 使用後は、バッテリーを本体から外して保管してください。
- ・ ゴミやホコリ、油などの汚れを、きれいに除去してください。

※シンナーやベンジン、アルコールなどの化学薬品は、プラスチック部分が侵されるので、使用しないでください。

保管場所

● 次の場所には、保管しないでください。

- ・ 高温、多湿、結露する場所
- ・ 塵やホコリがあり、清掃されていない場所
- ・ 車内、不安定な棚、大型機械の隣、車道のそばなど、振動が発生する場所やその付近
- ・ 施錠のできない場所

11. 製品保証について

- ◆ 『故障かな?と思ったら』を読んでもご不明な点がある時は、お買い求めの販売店までご連絡ください。
 - ◆ 修理等を依頼される際は、保証書の内容をご確認の上、次の情報をお知らせください。
お買上製品・ご注文番号・不具合数量・不具合の説明・ご希望の対応
- ※不具合が確認できる動画または画像をご用意の上、保証書記載の連絡先へお問い合わせください。

保証書

弊社商品をお買い上げ頂きありがとうございます。
弊社製品をいつまでもご愛用いただけますように下記の条件で製品保証させていただきます。

保証条件

- 1) 購入年月日より1年間を保証期間とし、故障に対して交換・返金・修理等の無償サービスをいたします
- 2) 保証期間外は、修理実費、その他を頂戴いたします
- 3) 下記の場合は保証は適用されません
 - ・誤った取扱や雑な取扱に起因する場合及び正しい保管方法を怠った場合
 - ・不当な修理や改造された場合
 - ・火災などの天変地異による場合
 - ・想定範囲を超える使用過程での劣化などによる故障と判断した場合
 - ・第三者から譲り受けた場合及び購入が証明できない場合
 - ・使用状況や痕跡、汚れ等により対象外と判断された場合
 - ・故障していない又は故障と判断されない場合
 - ・正規販売店以外から購入された場合
 - ・ホームページ（製品保証）に記載の内容及びその他

お買上製品 :

ご注文番号 :

不具合数量 :

不具合の説明 :

ご希望の対応 :

お問合せの際は下記の HP アドレスか QR コード読み取り

カスタマーサービスにご連絡ください

※お電話での対応は行っておりません

Artisan Tool HP : <https://www.artisantool.net/2>

カスタマーサービス



Artisan Tool